

IFS - MOT ALLA ODDS

EN BESKRIVNING AV 14 ÅRS ARBETE FÖR ÖKAT
INVANDRARFÖRETAGANDE I SVERIGE

Mars 2010

⟨ IFS ⟩

Innehåll

Förord 3

Sammanfattning 5

Perspektiv: Handel och migration mot gemensamt mål 6

Med förändringar följer nya utmaningar 7

Näringslivets strukturomvandling fortgår 7

Flera politiska mål förenas av stärkt invandrarföretagande 8

Ett forskningsområde växer fram 9

Stor efterfrågan på ny kunskap om invandrarföretagande 9

Många kommuner saknar riktade insatser åt målgruppen 10

Offentlig företagsrådgivning under utredning 11

Stiftelsen IFS – från idé till handling 1996 – 2009 12

Integration med Almi Företagspartner 13

Finansieringsstöd 14

Rådgivning på svenska och det egna språket 15

IFS Årets Nybyggare – priset med kungen som beskyddare 17

Mentor Eget Företag och Ad Acta-programmet 17

Ny kunskap om invandrares företagande 18

Pågående projekt hos stiftelsen IFS 18

Slutord 19

Förord

Några tankar kring 14 års pionjärbete.

IFS – mot alla odds. Titeln på denna rapport över vad Insamlingsstiftelsen IFS Rådgivningscentrum har bidragit till att åstadkomma när det gäller invandrares företagande i Sverige är givetvis en tillspetsning. Men det ligger något i uttrycket som faktiskt återspeglar en känsla som jag med flera har haft då jag ser tillbaka på dessa 14 års pionjärbete. Som första integrationsprojektet i landet med fokus på företagande och entreprenörskap konfronterades IFS med olika föreställningar om invandrares ofta stereotypa roller på arbetsmarknaden.

Det har varit många vardagliga möten med idéer och drömmar om att starta eget företag under dessa år. Mestadels har det handlat om att ingjuta hopp och mod att våga satsa, men ibland även att avråda från att göra detsamma. Jag kan konstatera att under perioden har IFS medverkat till bland annat:

- **Start av drygt 8 200 nyföretag.**
- **Hjälp till ca 4 400 befintliga företag.**
- **Ca 30 000 personer har kontaktat IFS Rådgivning under hela perioden.**
- **Ca 3 000 personliga möten med IFS rådgivare årligen.**

IFS är unikt i Sverige. Förebilder finns både i USA och i övriga Europa, men till skillnad från dessa grundar sig IFS *inte* på någon etnisk tillhörighet. Den gemensamma nämnaren är istället migrationen, dvs. det faktum att individer har valt att flytta in till det här landet för att leva och verka, oavsett etnisk, social eller kulturell bakgrund och motiv.

Som rådgivningsaktör och opinionsbildare är IFS speciell genom att inte vara uttryck för något politiskt initiativ. IFS satte själv upp sina spelregler och mål. Med tiden har samarbeten utvecklats med andra aktörer på området. Men att IFS tillkom på eget initiativ utgör en styrka i vår identitet.

IFS uppstod ur vardagen, som exempel på ett engagemang och en vilja att förändra i frågor som både handlar om integration, tillväxt och samhällsekonomi på en och samma gång.

Det var också sådana aspekter som fick mig att söka till IFS på 1990-talet. Här intill ser du jobbbannonsen över uppbyggandet av rådgivningscentret i Eskilstuna, där jag då bodde. Jag har tidigare inte funderat över vad det var som lockade mig, men idag är jag övertygad om att det var det självklara men samtidigt visionära budskapet som IFS förmedlar. Samhällsvärderingar – friska och fulla av framtidsoptimism.

Jag är övertygad om att utan dessa visioner om att bygga broar hade inte IFS blivit vad det är idag.

Det är därför heller inte konstigt att det råder en klar politisk samsyn kring de frågor som IFS har kämpat för. Samspelet mellan olika politikområden skapar förutsättningar för variationer av nya vägar som leder fram förändring och tillväxt. Det är en kulturell, social och samhällsekonomisk dynamik och rikedom som i förlängningen omsätts i termer av utveckling och framsteg.

Samtidigt är vi många som inser att det finns mycket kvar att göra på området, inte minst på lokal och regional nivå. Här krävs fortsatt dialog mellan olika aktörer och ökad samverkan. Vi behöver även utveckla metoderna till att nå ut till företagarna på effektivast sätt. Därför är det angeläget att vi har fortsatt förtroende från beslutsfattare när det gäller stöd och finansiering av vår unika verksamhet. Tillsammans gör vi Sverige till ett bättre land att leva i.

Maroun Aoun
IFS, Vd

خوش آمدید
Merhaba

Welcome

Välkomna
مرحبا بكم

صعبا و صعلابا
Dobro Dosli

Bienvenidos

IFS

Internationella Företagarföreningen i Sverige

ETT OVANLIGT JOBB

IFS söker en dynamisk medarbetare till vårt nya rådgivningscenter i Eskilstuna. Du blir något av en ambassadör som har till huvuduppgift att skapa förutsättningar för invandrare att starta egna företag i regionen.

- Du skall slå broar mellan olika kulturer
- Du skall stödja och utveckla befintliga invandrarägda företag
- Du skall påverka omvärlden, ändra attityder och öppna stängda dörrar
- Ett ovanligt jobb kräver en ovanlig person:
- Du talar minst ett invandrarspråk plus bra svenska
- Du har erfarenhet från (egen) företagsverksamhet
- Du är bra på företagsekonomi
- Du vill hjälpa andra människor
- Du vågar gå i maktens korridorer
- Du har diplomatens förmåga att skapa nätverk - och bygga broar mellan kulturer

Ring , skriv , faxa eller maila redan idag till Amir Almaleh
TFN 08 6905676 FAX 08 6905674 MAIL amir@ifs.a.se
IFS är en ideell förening som har till syfte att främja invandrarföretagandet i Sverige . Detta görs genom en stiftelse som driver regionala rådgivningscentra.
Vår övertygelse är att om alla i Sverige har samma förutsättningar så gynnar detta Sverige. Därför är IFSs mission att stödja och utveckla invandrarföretagandet.

Tel: 08-690 56 76 www.ifs.a.se Fax: 08 690 56 74

Sammanfattning

Det svenska samhället med dess näringsliv genomgår en strukturförändring. Småföretagen får allt större betydelse för sysselsättningen och tillväxten i svensk ekonomi. En betydande del av företagen startas och drivs av personer födda utomlands.

Den politiska enigheten om att Sverige behöver fler nystartade och mer konkurrenskraftiga företag är stor. Samtidigt finns det ett ökat behov av mer kunskap om skillnader i villkor och förutsättningar hos företagare med utländsk bakgrund att starta upp och låta sitt företag växa, jämfört med infödda företagare. Det finns en särskild efterfrågan bland policyaktörer och rådgivningsaktörer att veta mer om hur förutsättningarna för invandrarföretagande ser ut lokalt och regionalt i hela landet.

Offentlig företagsrådgivning bidrar till att främja tillväxt och sysselsättning, samtidigt finns det grupper av företagare som inte får rådgivning i önskad omfattning och på sådant sätt som är anpassad till kundens behov.

Stiftelsen IFS Rådgivningscentrum har med sina 14 års pionjärbete bidragit både till att skapa nya företag genom att kanalisera goda krafter och bedriva rådgivningsverksamhet inför företagsstart och även till redan etablerade invandrarföretag att utvecklas.

IFS är unikt i Sverige genom att vara den enda aktören på området som riktar sig mot invandrade företagare och som tar sin utgångspunkt i kundens behov.

Rådgivningskompetensen rör sig på olika nivåer och är ofta en förutsättning för många nyföretagare att dels klara inledningsfasen som företagare, dels att gå vidare med sitt företagande.

Sammantaget har IFS medverkat till nystarten av över 8 000 företag under dessa år. Cirka 30 000 personer med utländsk bakgrund har varit i kontakt med IFS under samma tid och drygt 3 000 personliga möten mellan kund och rådgivare genomförs årligen runt om i landet.

Finansieringsstöd genom ALMI är också ett väsentligt inslag. Totalt utlånades drygt 280 mkr till invandrarföretagare under 2008. Huvuddelen utgörs av lån till nya företag och sammantaget står invandrarföretagare för 21 procent av ALMIs alla låntagare.

Det är därför av stor betydelse att IFS också fortsättningsvis har beslutsfattares stöd för att utveckla och pröva nya metoder som gagnar företagare med utländsk bakgrund och därmed tillväxten i Sverige.

Perspektiv: Handel och migration mot gemensamt mål

Ser man till varifrån människor som lever i vårt land har sitt ursprung, kan Sverige utan svårigheter karaktäriseras som ett internationellt samhälle. Sverige har en relativt stor invandrad befolkning med över 1,6 miljoner människor med rötter i andra delar av världen. Enligt SCBs senaste siffror är ca 1,2 miljoner individer födda i ett annat land. Det motsvarar mer än var åttonde person i befolkningen och ungefär var sjätte person i arbetsför ålder. Migrationen till Sverige förväntas också öka. Enligt en prognos från SCB kommer cirka 2 miljoner - nästan var femte person – av befolkningen att vara född utomlands runt 2050.

Med denna demografiska nyförändring av Sverige – det är ju inte första gången landet möter invandring – ges också nya möjligheter till utveckling. I en alltmer globaliserad värld blir språkkunskaper och kompetenser rörande olika kulturer betydande konkurrensfördelar för en liten marknad som den svenska. En ökad andel av befolkningen med utländsk bakgrund skapar dessutom nya villkor för företagandet, påverkar konsumtionsmönster och ger nya affärsmöjligheter.¹

¹ Najib, Ali B: Myten om invandrarföretaget En jämförelse mellan invandrarföretagande och övrigt företagande i Sverige Nya jobb & företag. Rapport nr 1, 1999

- Det finns idag ca 70 000 invandrarägda företag i Sverige.
- Var femte nyföretagare har invandrarbakgrund vilket ungefärligen motsvarar andelen av befolkningen.
- Invandrarägda företag sysselsätter ca 250 000 personer.
- Under 2006 hade Sverige för tredje året i rad ett rekordhögt nyföretagande.
- Det är framför allt kvinnor och personer med utländsk bakgrund som bidragit till ökningen av nyföretagandet.

Källa: Tillväxtverket

Den officiella statistiken använder olika definitioner av termen invandrarföretagare. Man skiljer mellan utlandsfödd företagare och företagare med utländsk bakgrund, vilket innebär att personen är skriven i Sverige som född utomlands eller född i Sverige med utlandsfödda föräldrar. Den tredje termen, invandrad företagare eller invandrarföretagare, avser de båda första kategorierna, såsom vi använder termen i denna rapport.

Med förändringar följer nya utmaningar

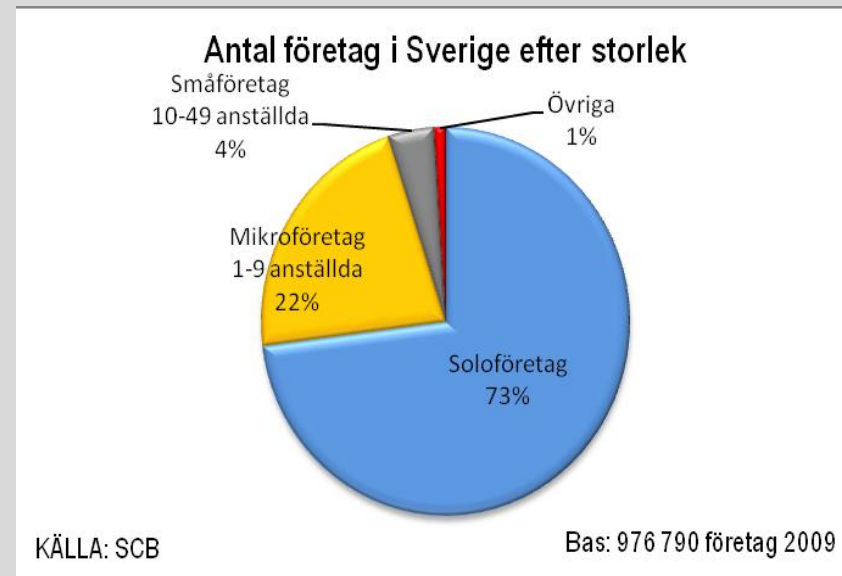
Givet alla möjligheter till utveckling och framsteg som följer av den ökade internationaliseringen så medföljer också nya utmaningar. I samband med den ekonomiska krisen vid 1990-talets början ökade t ex gapet mellan arbetslösa infödda och utlandsfödda svenskar betydligt. Även unga personer ställdes då i högre grad utanför arbetsmarknaden, tillsammans med arbetsföra, ofta välutbildade, personer med utländsk bakgrund. Hur den nuvarande ekonomiska krisen har påverkat situationen för dessa grupper är idag för tidigt att säga.

Ibland kolliderar tendenser inom befolkningsutveckling och ekonomiska konjunkturskeden, vilket då kan ge upphov till att nya idéer och förslag på lösningar föds.

Internationella Företagarföreningen i Sverige (IFS) uppstod kring mitten av 1990-talet som ett uttryck för en sådan innovativ handling. Anledningen var bl a den dåvarande ekonomiska krisen. Med tiden har IFS i allt högre grad kommit att utgöra en skärningspunkt för tre slags politiska mål som i huvudsak delas av samtliga riksdagspartier, nämligen *näringspolitik*, *arbetsmarknadspolitik* och *integrationspolitik*.

Näringslivets strukturomvandling fortgår

På samma sätt som det svenska samhället genomgår förändring möter också näringslivet både nya möjligheter och prövningar. Småföretagens betydelse för samhällsekonomin ökar alltjämt. Det gäller både för sysselsättningen och för tillväxten. I landet finns idag ca 975 000 företag registrerade. Antalet invandrarföretagare var förra året ca 70 000. Det årliga tillskottet är cirka 9 700 nya företag där företagaren är utlandsfödd eller född i landet med utlandsfödda föräldrar.



Flera politiska mål förenas av stärkt invandrarföretagande

Näringspolitiken idag betonar vikten av att underlätta för de små och mindre företagen att utvecklas och nå ökad tillväxt. Helt enkelt därför att det är mycket viktigt för landets samlade ekonomi. Här finns det en tydlig politisk samsyn över blockgränserna, också när det gäller att stärka företagare med utländsk bakgrund.

På senare tid har den internationella marknaden framställts som en allt viktigare plattform också för svenska småföretagare. Fokus läggs i allt högre grad på innovativa mikro- och småföretag och de gratismöjligheter som utlandsfödda företagare och entreprenörer har och även kan bidra med för att skapa tillväxt.

Utifrån kulturella, sociala och traditionella hänseenden är det givetvis lättare för utlandsfödda företagare verksamma i Sverige att kommunicera med marknader i sina ursprungsländer. Dessa företagare besitter ofta en tyst kunskap om andra marknaders seder och bruk som är alltför värdefull att inte tillvarata.

² Kunskapsbehov om invandrades företagande, Ramböll Management, Nutek 2009

- Antalet nyetablerade företag startade av person med utländsk bakgrund 2008 uppgick till 9 762 st.
- Andelen nyföretagare med utländsk härkomst av alla nystartade företag var samma år 17 procent.
- Vanligaste bransch är transport, varuhandel, restaurang liksom i ökande grad vård- och hälsobranschen.

Källa: Tillväxtverket

Enigheten om att Sverige behöver fler nystartade och mer konkurrenskraftiga företag är stor. Enligt forskningen på området finns det här ett behov bland policyaktörer att öka kunskapen om invandrades företagande i olika avseenden. I en rapport nyligen framhölls särskilt efterfrågan på bl a:

- Kunskap om skillnader i drivkrafter och förutsättningar mellan invandrarföretagare och infödda företagare, och
- Kunskap om samhällsekonomiska effekter av invandrades företagande på såväl lokal och regional som nationell nivå.²

Dessa kunskapsbehov inryms i hög grad i den kärnverksamhet som stiftelsen IFS bedrivit under flera år. Det gäller inte minst i fråga om att driva opinion och verka för att ta fram och sprida ny kunskap på området. Innan vi går närmare in på IFS verksamhet under dessa 14 år kan det vara motiverat att återknyta till vad det aktuella forskningsläget säger.

Ett forskningsområde växer fram

Det var under 1990-talet som intresset för invandrades företagande ökade. Till det bidrog insikten om att svenskt näringsliv stod inför en strukturomvandling och var i behov av ökat entreprenörskap och tillväxt. Behovet gällde också att etablera sig på nya marknader. Ett annat skäl var den svåra sysselsättningssituation som rådde på arbetsmarknaden, inte minst för unga och utlandsfödda personer.

Sedan dess har flera inventeringar av kunskapsläget genomförts, bl a av Nutek, Svensk Näringsliv, Länsstyrelsen i Stockholms län, Temo m fl. Även IFS har bidragit till att ta fram ny kunskap om invandrades företagande, både genom att anlita externa forskare på området och egna undersökningsrapporter.³

³ Fler nybyggare efterlyses. Rapport om svårigheter för invandrare att starta företag i Sverige, IFS mars 2007

⁴ Kunskapsbehov om invandrades företagande, Ramböll management, Nutek 2009

I början av 2008 publicerade dåvarande Nutek (idag Tillväxtverket) en värdefull forskningsöversikt kring kunskapsbehovet gällande invandrades företagande. Här begränsar vi oss till vad rapporten sa om de behov som policyaktörer och rådgivningsaktörer prioriterar som särskilt angelägna.⁴

Stor efterfrågan på ny kunskap om invandrarföretagande

Bland policyaktörer efterfrågas framför allt en tydligare bild av hur det ser ut idag när det gäller såväl kunskapsläget om företagandet som sådant, men också vad gäller utbudet av information som riktas till målgruppen. Det finns en efterfrågan på att veta mer om *invandrarföretagandets topografi* i landet, dvs. regionala skillnader i fråga om insatser och förutsättningar för målgruppen att verka, vilka drivkrafterna är till att starta företag och hur ser de lokala och regionala förhållandena ut inom målgruppen å ena sidan och mellan målgruppen och övriga företagare å andra sidan.

Det finns även en generell önskan om att omsätta i reda siffror den samhällsekonomiska betydelsen av att omvandla bidragstagande till skattebetalande källor. Det vill säga den positiva förändringen som förenar integrationsmål med både arbetsmarknads- och näringspolitiska mål.

Vi vet att av alla nystartade företag varje år utgörs av en betydande andel företagare och entreprenörer med utländsk bakgrund. Här behöver såväl policyaktörer som rådgivningsaktörer få veta mer om hur hindren till att fortsätta att växa och utvecklas upplevs av företagarna själva, men också vilka vägar som bidrar till att underlätta för potentiell export och tillväxt.

Enligt översikten upplever de flesta rådgivningsaktörer sig ha en relativt god bild av invandrarföretagares förutsättningar, behov och styrkor. Ett visst behov finns dock av utökad kunskap om regionala och lokala skillnader samt utvecklandet av tekniker och metoder för att stimulera till ökad samverkan och nätverksskapande aktiviteter. Här har IFS kunnat bidra på flera sätt, bl a med ny kunskap om vad företagarna själva upplever.

Många kommuner saknar riktade insatser mot målgruppen

Under våren 2009 ställde IFS ett antal frågor till landets kommuner, riktat till näringslivsansvariga, om vad man från kommunens sida gjort för att stärka invandrarföretagarna. Resultatet presenterades i en rapport, som bl a visade att:

- Drygt en tredjedel av kommunerna sade sig ha särskilda informationsinsatser riktat åt invandrarföretagare. Var fjärde kommun hade en särskild strategi för att förbättra kontakten mellan målgruppen och kommunen.
- Det är framför allt i landets större städer och i de glesbygdskommuner som deltagit i enkäten som man hittar dessa särskilda informationsinsatser.
- Bland de kommuner som infört riktade informationsinsatser instämde två tredjedelar i att insatserna var otillräckliga och därför kan förstärkas.
- Endast fem procent av svarande kommuner angav att man under 2008 proaktivt arbetat för att öka andelen anbud från invandrarföretagare i kommunens offentliga upphandlingar.⁵

I en uppföljning samma år ställdes frågor direkt till invandrarföretagarna själva om deras syn på kommunal service till företagare och entreprenörer.⁶ Resultatet visade att ca en tredjedel av intervjuade företagare angav att man hade fått något slags stöd från kommunen. Var femte företagare hade bjudits in till möten med kommunens tjänstemän, ungefär lika många hade inbjudits att delta i sociala nätverksträffar med andra företagare. Ett positivt besked till de kommuner som hade infört särskilda insatser var att hela 85 procent av företagarna menade sig vara ganska nöjd eller mycket nöjd med det stöd företagarna fått från kommunen.

⁵ Kommunala insatser för att stärka företagare med utländsk bakgrund, IFS juni 2009

⁶ Entreprenörer med utländsk bakgrund om kommunal företagservice, IFS sep 2009

Vad gäller frågan om invandrarföretagarnas deltagande i kommunens offentliga upphandlingsprocesser gav studien bekräftelse på vad tidigare studier visat: att målgruppen är klart underrepresenterad i förhållande till övriga företagare. 16 procent angav att man fått information från kommunen om kommande upphandlingar. I Nuteks studie från 2008 var andelen utlandsfödda och svenskfödda småföretagare som deltagit i offentlig upphandling de senaste 12 månaderna 7 procent respektive 13 procent.⁷

Offentlig företagsrådgivning under utredning

Nyligen presenterades en utredning som på uppdrag av Näringsdepartementet granskat den offentliga företagsrådgivningen i Sverige.⁸ Det övergripande målet för statligt finansierad företagsrådgivning är att skapa konkurrenskraft, tillväxt och fler innovativa företag. Detta gäller för alla medlemsländer i EU och löper inom ramen för *Lissabonagendan*. Det statliga åtagandet är att kunna ge rådgivning i alla faser från främjande till tillväxt. Liksom att ge allmän rådgivning men även sådant som är inriktat mot att bistå olika typer av företag, faser och riktat mot olika grupper av företagare, t ex invandrare.

⁷ Utlandsföddas företagande i Sverige, Fakta 2008, Tillväxtverket 2009

⁸ Statligt finansierad företagsrådgivning: För fler och växande företag, FBA 2009

⁹ Se Att utvärdera företagsrådgivning: En rapport om hur systemet för företagsrådgivning skulle kunna utvärderas i sin helhet. Tillväxtanalys, Dnr 2009/110

Utredningen säger bl a att företagsrådgivning idag i allmänhet bidrar till att främja tillväxt och ökad sysselsättning och att de företag som använder sig av den offentligt finansierade företagsrådgivningen tenderar att vara nöjda med den hjälp som de fått. En viktig aspekt gäller rådgivningsaktörers förmåga att nå särskilt utsatta grupper av företagare. Utgångspunkten är att dessa grupper utgör en outnyttjad potential. Men också att vissa företagargrupper kan uppleva specifika hinder i samband med nystart och att driva företag. Bland de viktigare frågorna som utredaren pekar ut nämns villkoren för samtliga grupper att delta i offentlig upphandling.⁹

Utredningen av offentlig företagsrådgivning sa bl a att:

- Företagsrådgivning bidrar till att främja tillväxt och nya jobb .
- Det finns mindre grupper av företagare som inte får rådgivning trots att de vill ha den och behöver den.
- Åtagandet från statens sida bör vara att garantera ett basutbud i hela landet och tillse regionalt ansvarstagande.
- Fokus bör vara på mikro- och småföretag samt rådgivning inför och efter företagsstart.

Källa: FBA 2009

IFS – Från idé till handling 1996 – 2009

IFS var den första aktören som tillhandahöll företagsrådgivning åt invandrade företagare i Sverige. Det formella namnet var Internationella Företagarföreningen i Sverige, bildad 1996. Det var en intresseorganisation för invandrarägda företag i Sverige och som intog rollen som rådgivare åt personer med utländsk bakgrund med vilja att starta eget företag. Initiativtagarna, som själva hade invandrarbakgrund, insåg att det finns kulturella koder och normer som invandrare inte alltid känner till, samt att invandrare ofta saknar kunskaper om svenska skatteregler.

Ett viktigt motiv bakom bildandet av IFS var också att ge stöd och företagsrådgivning på invandrares egna språk. IFS erbjuder mer tid per ärende, grundläggande information om svenska lagar, krav och myndigheter samt en bred språkkompetens. Det sistnämnda uppmärksammades av arbetsförmedlingarna som insåg att IFS kunde understödja deras arbete. Även ALMI upptäckte att dess verksamhet kunde underlättas genom att låta IFS göra en preliminär utredning av affärsidéer hos personer med invandrarbakgrund.

IFS fick från början offentliga medel för sin verksamhet, bland annat från Näringsdepartementet och Stockholms län. Även Tillväxtverket (dåvarande Nutek) har under en längre tid stöttat IFS Rådgivningscentrum ekonomiskt för att bedriva riktat stöd till gruppen företagare med utländsk bakgrund. Med anledning av detta har Nutek låtit göra en rad granskningar av verksamheten via externa konsulter. Verksamheten har utvärderats 2001, 2003, 2004 och 2006 och slutsatserna har genomgående varit positiva. De förändringsområden som har påpekats har organisationen arbetat vidare med för att åtgärda.

”IFS rådgivare får goda omdömen i de utvärderingar och kundundersökningar som genomförts vilket visar att IFS har en relevant och behövd kompetens. Att IFS verksamhet har vuxit under utvärderingsperioden tyder också på att IFS fyller ett behov på marknaden.”

Utvärdering av IFS Rådgivningscentrum, Ramböll Management, Nutek 2006, s. 2.

Integration med ALMI Företagspartner

Både IFS och ALMI har sedan maj 2004 verkat för att integrera IFS rådgivningsverksamhet i ALMIs regionala struktur. Enligt utvärderingen av IFS verksamhet har det funnit en positiv attityd till integrationen från samliga respondenter. Från 2007 är rådgivningen en organisatorisk del av ALMI vilket ger kunderna till IFS Rådgivning tillgång till en bred kompetens, kapital samt ett stort kontaktnät. Almi får tillgång till IFS **interkulturella kompetens** och erfarenheter arbetsmetoder, nätverk och legitimitet mot IFS målgrupp nyföretagare med invandrabakgrund vilket leder till större kundgrupp och ökad utlåning. Tillsammans kan organisationerna erbjuda både finansiering och särskild kompetens kring invandrarföretagande.

Bland IFS rådgivare finns det många olika nationaliteter representerade och det finns möjlighet att få hjälp på sitt eget språk. Stiftelsen IFS Rådgivningscentrum finns kvar för att bedriva opinionsbildande verksamhet och upplysning, men också för att initiera projekt som syftar till att utveckla metodiken för att hjälpa invandrarföretagen att växa och utvecklas.

Andra verksamhetsområden inom stiftelsens arbete avser utvecklande av nätverk såväl inom målgruppen som mellan målgruppen och andra grupper av företagare. Ambitionen är att vidareutveckla denna del till europeisk nivå, till ett svensk IFS-koncept som kan stå som förebild åt andra medlemsländer i framförallt norra Europa. Sätet för denna tankekedja skulle förslagsvis kunna förläggas till Stockholm.

Nedan följer ett urval av vad IFS åstadkommit under perioden 1996-2009. En del projekt och verksamheter har genomförts helt inom IFS regi, t ex **Nybyggarkampanjen**, priset **Årets Nybyggare** och omvärldsrappporter, medan annat har bedrivits i samverkan med ALMI, exempelvis mentorskapsprogrammet, konferenser och seminarier.

- **ALMIs utlåning till företag som leds av invandrare uppgick 2008 till drygt 280 mkr.**
- **Av lånen gick 64% till nya företag, 31% till etablerade företag och 5% var innovationslån.**
- **Invandrarföretagare utgör 21% av ALMIs låntagare.**

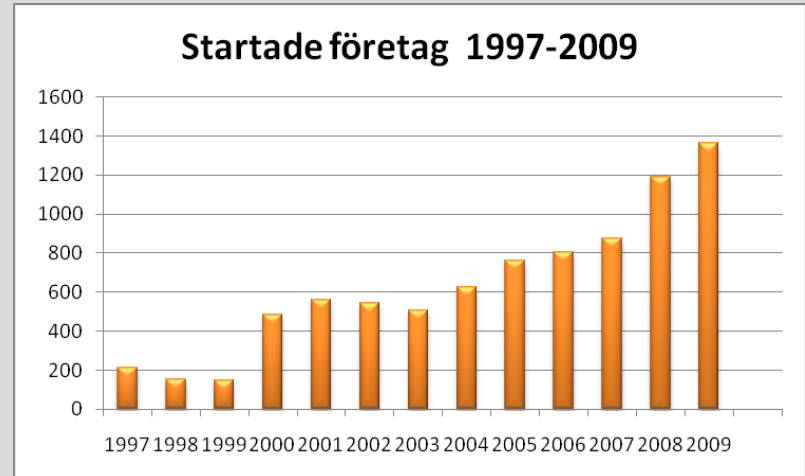
Källa: ALMI Årsredovisning 2008

Finansieringsstöd

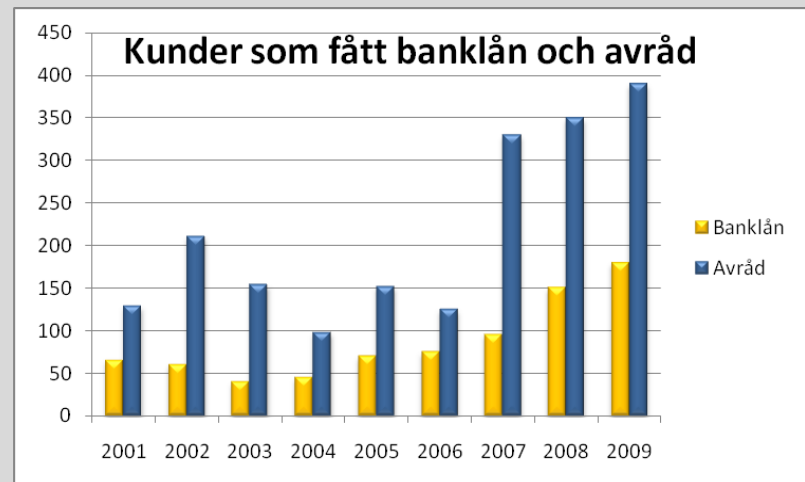
IFS Rådgivning erbjuder inom ALMI flera finansieringsformer för målgruppen, som både är på väg att starta företag och som vill utveckla sitt företag. Utifrån en idé om en innovation ges det också finansieringsmöjligheter till att utveckla nya projekt. För IFS är bärkraften i affärsidén av central betydelse, viktigare än de reala tillgångarna. IFS fäster också stor vikt vid den individuella förmågan att utveckla och ta tillvara affärsidén eller investeringen. IFS Rådgivning inom ALMI erbjuder i grunden fyra olika finansieringsformer till sina kunder; *företagslån*, *mikrolån*, *innovationslån* och *exportlån*.

IFS var första aktör att lyfta upp och tematisera det sk. *mikrolånet* i svenskt sammanhang. Syftet med mikrolånet är att underlätta och stimulera etablering av nya företag och att utveckla befintliga företag som har svårighet att få sitt kapitalbehov täckt på den ordinarie kapitalmarknaden.

Bland ALMIs låntagare ökade antalet lån till invandrarföretagare från 590 lån 2007 till 766 lån året efter, en ökning med ca 30 procent.



Figur 2: Antal företag som startats genom IFS Rådgivning 1997-2009.



Figur 3: Antal kunder som erhållit banklån resp. fått avråd av IFS under 2001-2009.

- Ca 30 000 personer har varit i kontakt med IFS Rådgivning under perioden 1997-2009 för att få råd, information eller finansieringsstöd.

- Ca 12 000 telefonsamtal per år från hela landet.

- Ca 3 000 personliga möten med rådgivare per år.

- IFS var första aktör att initiera en hemsida på invandrarspråk riktat till målgruppen.

- Ca 150 unika besökare per dag på IFS hemsida.

- Könsfördelningen är 35-38% kvinnor och 62-65% män.

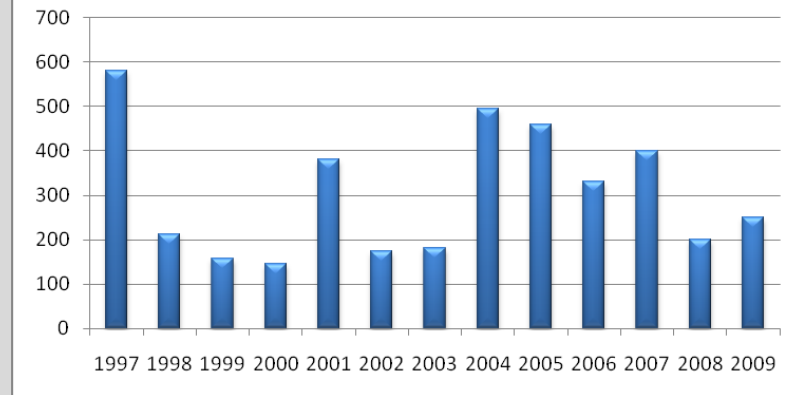
- Majoriteten är levebrödsföretagare, dvs saknar ett riktigt arbete vid kontakten med IFS Rådgivning men har en idé om att starta eget företag

Källa: IFS

Rådgivning på svenska och det egna språket

IFS Rådgivning erbjuder personlig rådgivning och praktiskt stöd till entreprenörer som vill starta företag eller utveckla ett befintligt företag. Bland IFS rådgivare finns många olika nationaliteter representerade och det finns möjlighet att få hjälp på sitt eget språk. Rådgivarna finns också runt om i landet.

Hjälp till befintliga företag 1997-2009



Figur 4: Antalet befintliga företag som fått hjälp av IFS under 1997-2009.

Enligt utvärderingen ger kunderna IFS Rådgivning ett gott omdöme; generellt är kunderna positiva till den rådgivning och hjälp de fått. Detta stämmer också med de omdömen de regionala styrgrupperna ger IFS rådgivares kompetens; generellt uppfattas rådgivarnas kompetens som hög eller mycket hög både när det gäller fackkunskap om företagande och i rådgivning. Det IFS kan erbjuda som i princip ingen annan rådgivare kan är: språkkunskaper, kulturell kompetens, rådgivning från en grundläggande nivå med mer avsatt tid åt kunden.¹⁰

¹⁰ Utvärdering av IFS Rådgivningscentrum 2002-05, Ramböll Management, Nutek april-november 2006

Under 2008 och 2009 har kundtillströmningen till IFS Rådgivning ökat, vilket delvis kan förklaras av den ekonomiska krisen. Samtidigt ökade under 2008 antalet företag som startades som resultat av rådgivningsverksamheten med ca 35 procent. Målet på 1 200 nystartade företag uppnåddes och för 2009 ökade antalet nystartade företag med ytterligare drygt 16 procent .

En annan bidragande faktor till att kunder strömmande till var med stor sannolikhet den "Nybyggarkampanj" som IFS genomförde under några höstveckor 2007. Då reste rådgivare från IFS och ALMI runt i landet i en sk "Road Show" för att informera personer med utländsk bakgrund om nyföretagandets villkor och möjligheter. Företrädare från olika politiska partier på lokal, regional och riksnivå närvarade, bl a näringsministern. Kampanjen uppmärksammades stort i både riks- och regionala medier.



Figur 5-7: Urval bilder av prisutdelningen av Årets Nybyggare på Stockholms slott.

- IFS har medverkat till att 8 239 företag startat under perioden 1997 – 2009.

- Totalt har 4 486 befintliga företag fått hjälp av IFS.

- IFS har avrått ca 2 400 kunder att gå vidare med att starta företag under perioden 2001 – 2009.

Källa: IFS

IFS Årets Nybyggare – priset med kungen som beskyddare

Priset *Årets Nybyggare* instiftades 1999 och delas ut årligen av H.M. Kung Carl XVI Gustaf för att premiera vår tids Nybyggare. En Nybyggare är en person med utländsk bakgrund som valt att starta eget företag. Han eller hon ska med begränsade resurser, genom hårt och målmedvetet arbete, ha nått framgång i sitt företagande.

Med priset, som inspirerats av Vilhelm Mobergs svit om svenskarnas migrationshistoria, vill IFS inte bara hedra en duktig svensk företagare med utländsk bakgrund, utan även hedra alla dessa nya svenskar som valt det egna företagandet som en väg till försörjning. I vår tid sker en liknande migrationsrörelse som för ca hundraåttio år sedan gick i motsatt riktning, genom att människor flyttar till Sverige för att bygga nytt. IFS vill även genom priset belysa de speciella svårigheter dessa företagare har att möta och överkomma.

Priset, som i höstas firade 10-årsjubileum, har med åren utvecklats till ett starkt symbolisk kännemärke för IFS verksamhet, som ledande aktör med inriktning mot invandrade företagare och entreprenörer.

Medieuppmärksamheten i samband med prisutdelningen på slottet är stor både vad gäller regionala och rikstäckande medier, vilket också långsiktigt gagnar uppgiften att dels stimulera till ökat företagande bland olika invandrargrupper, dels verka för att förändra attityder och förbättra klimatet för dessa företagare på olika nivåer.

I nomineringskommittén har under åren ingått bl a Björn Eriksson, Gustaf Douglas, Erik Belfrage, Torbjörn Ek, Gunvor Engström, Sören Gyll, Salvatore Grimaldi, Roger Holtback, Ali Karimi, Jan Lidén, Björn Rosengren, Oscar Stege, Fredrik Lindgren, Göran Lundwall, Rikard Josefson och ständige ordförande, Rafael Bermejo.

Mentor Eget Företag och Ad Acta-programmet

Under 2008 inledde IFS inom ALMI särskilda satsningar på mentorsprogram och rådgivning riktat till etablerade invandrarföretagare i hela landet. De särskilda insatserna ligger i två exklusiva program – **mentorskap och rådgivning** – och riktar sig till företagare som har varit verksamma i minst tre år. Satsningarna stöds av Tillväxtverket och är kostnadsfri för upp till 250 företagare från hela Sverige att delta i programmet. För att få vara mentor i programmet krävs lång erfarenhet av framgångsrikt företagande. Mentorerna handplockas för att passa respektive företagare och företag på bästa sätt. Rådgivningsprogrammet **Ad Acta** kommer under en tvåårsperiod att erbjuda kvalificerad rådgivning till 300 företag. Inriktningens fokus är att långsiktigt öka lönsamheten och konkurrenskraften i företag.

Ny kunskap om invandrares företagande

Som en del i insamlingsstiftelsens arbete ingår att ta fram ny kunskap om invandrarföretagandets villkor och förutsättningar. Avsikten har varit att skapa en tydligare bild av hur det ser ut i landet när det gäller t ex målgruppens deltagande i offentlig upphandling eller kommunala insatser riktade direkt till målgruppen. Förhoppningen är att på sikt kunna etablera en barometer över nybyggarandan i Sverige. Följande rapporter har IFS producerat under perioden:

Entreprenörer med utländsk bakgrund om kommunal företagsservice
[Enkätstudie genomförd av IFS Rådgivning 2009](#)

Kommunala insatser för att stärka företagare med utländsk bakgrund
[Enkätstudie genomförd av IFS Rådgivning 2009](#)

Invandrarägda företag och deras affärer med den offentliga sektorn
[Rapport från IFS 2008](#)

Fler nybyggare efterlyses
[Rapport om svårigheter för invandrare att starta företag i Sverige 2007](#)

Pågående projekt hos stiftelsen IFS

IFS Rådgivningscentrum arbetar tillsammans med andra organisationer i flera nu pågående projekt. Nedan beskrivs dessa i korthet.

- Projektet **Young Urban Movement Project (YUMP)** syftar till att fånga upp unga entreprenörssjälar i miljonprogramsområden och med en strukturerad process utveckla affärsämnen och tillväxtföretag. IFS initierade YUMP tillsammans med Tillväxtverket och Botkyrka Kommun i Stockholms län. Från och med 2010 fortsätter from YUMP som självständigt projekt i andra städer, t ex Malmö och Göteborg.
- **UNDEXO:** Sedan början av 2010 har IFS ett partnersamarbete med underleverantörers exportorganisation. Syftet är att öka export hos mindre och medelstora företag verksamma i Sverige genom att ta tillvara de kompetenser i form av produktionstekniskt kunnande och konkurrenskraft som idag finns. UNDEXOs funktion blir att kartlägga behov, kanalisera information och genomföra aktiviteter som stimulerar till ökad export. Initiativtagare är Sveriges Industriförening, Elmia och IFS Rådgivningscentrum.
- **Irakprojektet** finansieras med medel från Tillväxtverket för att sätta igång en entreprenöriell process bland irakier i Sverige i allmänhet och mer specifikt bland de som redan är företagare inom gruppen. Syftet är bl a att lyfta fram deras potentiella roll för att öka svensk exporthandel med Irak.

Projektet är unikt av slag och möjliggör för Sverige som första land inom EU att ta tillvara den kompetens som den specifika gruppen företagare innehar i form av språk, nätverk och kulturkunskap.

- **Projektet *invandrarföretagare och den offentliga sektorn***

syftar till att underlätta för invandrarföretagare att handla med den offentliga sektorn. Tillsammans med Nutek/Tillväxtverket har IFS tagit fram en handfast bok som innehåller det mesta man som företagare behöver veta på området offentlig upphandling. Därutöver har IFS utvecklat en databas och ett utbildningspaket i syfte att höja kompetensen hos målgruppen för att göra affärer med offentlig sektor.

- **Filmproduktion:** IFS har i samarbete med bl a Europeiska Flyktingfonden och Svenskt Näringsliv producerat två filmer, "**Starta Eget i Sverige**" och "**Ayten - kurd, svensk, invandrare**". Filmerna innehåller personliga porträtt av invandrade företagare som har lyckats i Sverige och har visats över hela landet i olika sammanhang, t ex i skolor.

- **Regionala projekt:** Under perioden har IFS initierat ett 30-tal lokala och regionala projekt runt om i landet, alla med syfte att underlätta för målgruppen att starta, driva och vidareutveckla företag.

Slutord mot framtidens företagande i Sverige.

Med denna rapport har vi försökt visa hur utvecklingen inom näringslivet har sett ut de senaste 14 åren i Sverige. Genom vårt dagliga arbete och via projekt-satsningar och program av olika slag har verksamheten haft en positiv effekt på invandrarföretagandet.

Mycket arbete har gjorts under dessa år. Samtidigt som det finns mycket mer kvar att göra. Särskilda satsningar är ett väsentligt inslag för att kunna skapa samma förutsättningar för alla att bedriva företagande i vårt land. Här behöver vi tillsammans samverka för att öppna nya synsätt och vägar samtidigt som vi långsiktigt arbetar mot att ta bort onaturliga hinder för tillväxt och framtidstro.

* * *